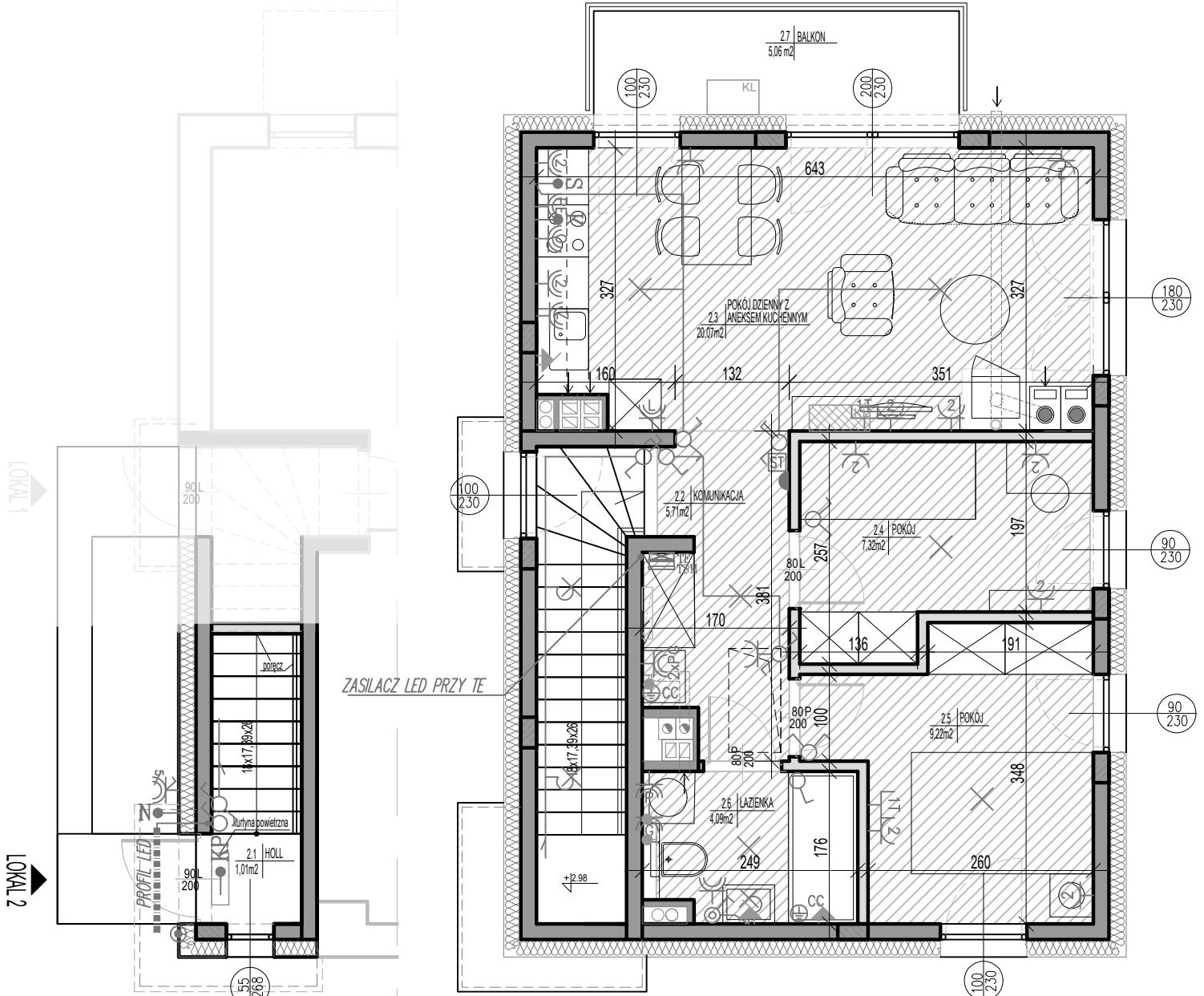


POWIERZCHNIA WEWNĘTRZNA LOKALU:	57,15 m ²
POWIERZCHNIA UŻYTKOWA:	47,42 m ²
POWIERZCHNIA ŚCIAN WEWNĘTRZNYCH ORAZ ELEMENTÓW TECHNICZNYCH:	5,03 m ²
POWIERZCHNIA SCHODÓW:	4,70 m ²
MIĘJSCA POSTOJOWE:	2 miejsca



PARTER

PIĘTRO

Zestawienie powierzchni użytkowej lokalu typu XS

Norma PN-ISO 9836:2022-07		
Nr pom.	Nazwa pomieszczenia	Powierzchnia użytkowa [m ²]
Parter/Piętro		
2.1	Holl	1,01
2.2	Komunikacja	5,71
2.3	Pokój dzienny z aneksem kuchennym	20,07
2.4	Pokój	7,32
2.5	Pokój	9,22
2.6	Łazienka	4,09
Suma powierzchni na parterze i piętrze		47,42

OZNACZENIA ELEKTRYCZNE:

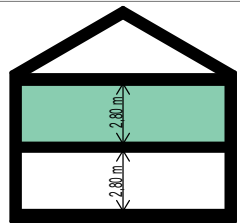
- ⊗ WYPUST OŚWIETLENIOWY SUFITOWY
- ⊗ WYPUST OŚWIETLENIOWY ŚCIENNY
- LED OPRAWA OŚWIETLENIA ZEWN. - PASEK LED
- ⊙ WYPUST DLA ZASILANIA KUCHNI ELEKTRYCZNEJ
- ⊙ WYPUST DLA OŚWIETLENIA SZAFEK KUCHENNYCH ZAKOŃCZONY KOSTKĄ
- ⊙ N WYPUST OŚWIETLENIOWY DLA NUMERU PORZĄDKOWEGO (h=1,8m)
- ⊙ KP WYPUST DLA ELEKTRYCZNEJ KURTyny POWIETRZNEJ
- ⊕ POLĄCZENIE WYRÓWNAWICZE PRZEWODEM DYŹDZÓ
- ⊕ OPRAWA WTYCZKOWE 2P-PE 16A, 230V, IP20MP44
- ⊕ SZAFEK KUCHENNYCH DWUKROTNE W RAMCIE DWUKROTNE IP20MP44
- ⊕ GNIAZDO (ZMYWARKAŁODÓWKA,OKAP)
- ⊕ GNIAZDO (PRAŁKA,GRZEJNIK, PIEC GAZOWY,gniazdo podwójne)

- ⊕ GNIAZDO 3F-5p-16A - GNIAZDO ŁADOWANIA (PUSZKA BEZ OSPRZĘTU)
- ⊕ ŁĄCZNIK JEDNOBIEGUNOWY 10A, 250V, IP20MP44
- ⊕ ŁĄCZNIK JEDNOBIEGUNOWY 10A, 250V, IP20MP44
- ⊕ ŁĄCZNIK JEDNOBIEGUNOWY 10A, 250V, IP20MP44
- ⊕ ŁĄCZNIK KRZYWIZNOCY 10A, 250V, IP20
- ⊕ PRZYCISK DZWONKOWY /DOMOFONOWY
- ⊕ DZWONEK
- ⊕ DOMOFON
- ⊕ GNIAZDO TELEFONICZNE 1xR145
- ⊕ TABLICA MIESZKANIOWA DLA INST. ELEKTRYCZNYCH (x18 mod. drzwi białe)
- ⊕ TELETECHNICZNA SKRYNKA MIESZKANIOWA (przy podłodze)
- ⊕ STEROWNIK PIECA Z CZUJNIKIEM TEMPERATURY WEWNĘTRZNEJ

OZNACZENIA WOD-KAN I C.O.:

- ⊕ WYPROWADZENIE WODY
 - ⊕ ZAWÓR
 - ⊕ ZEWNĘTRZNY ZAWÓR WODY Z ODDZIELNYM WODOMIERMZEM
 - ⊕ KOCIOL GAZOWY WISZĄCY KONDENSACYJNY DWUFUNKCYJNY
 - ⊕ ROZDZIELACZ O.P.
 - ⊕ KOMINEK, MOC 6kW
 - ⊕ JEDNOSTKA WEWNĘTRZNA KLIMATYZACJI
 - ⊕ JEDNOSTKA ZEWNĘTRZNA KLIMATYZACJI
- OZNACZENIA POZOSTAŁE:
- ⊕ ŚCIANY ZEWNĘTRZNE/MIĘDZY-LOKALOWE/MOSNE/ELEMENTY TECHNICZNE
 - ⊕ ŚCIANY MOŻLIWE DO REPARACJI
 - ⊕ SCHEMAT INSTALACJI GRZEWCZEJ/PODŁOGOWEJ

- UWAGI:
- PODANA SKALA DOTYCZY STANU SUROWEGO I MA CHARAKTER ORIENTACYJNY.
 - PODANE POWIERZCHNIE I WYMIARY LINIOWE MAJĄ CHARAKTER ORIENTACYJNY I MOGĄ ULEC KOREKCI NA PODSTAWIE INWENTARYZACJI WG OBIARU PO WYKONANIU BUDYNKU.
 - PUNKTY INSTALACJI ELEKTRYCZNYCH I SANITARNYCH MOGĄ ULEC KOREKCIOM ZE WZGLĘDÓW TECHNICZNYCH.
 - NA ELEMENTACH ZELBETOWYCH, ŚCIANACH MIĘDZYLOKALOWYCH ORAZ SZACHTACH TECHNICZNYCH ZNAJDOWAC SIĘ BĘDĄ GNIAZDA NATYKNOWE.



1. Aranżacja lokalu mieszkalnego przedstawiona na rzucie jest projektowa. Niniejsza karta katalogowa opracowana została na podstawie projektu budowlanego. W toku dalszego projektowania lub zmian lokatorskich mogą nastąpić zmiany do informacji zawartych na karcie katalogowej, w szczególności w układzie pomieszczeń, usytuowaniu elementów nadających się do demontażu, lub zmian aranżacji takich jak np. ściany działowe.

2. Powierzchnia wewnętrzna jest zdefiniowana zgodnie z Polską Normą PN-ISO 9836:2022-07. Powierzchnia wewnętrzna nie podlega redukcji ze względu na wysokość pomieszczenia lub jego części (mierzona po podłodze), powierzchnia wewnętrzna sumowana jest niezależnie od stopnia zaniżenia (antresole). Powierzchnia wewnętrzna liczona jest po obrębie wewnętrznych ścian zewnętrznych lokalu mieszkalnego. Do powierzchni wewnętrznej wchodzi: ściany, przegrody, klatka schodowa na każdej kondygnacji, komin, szachty, stupy. Do powierzchni wewnętrznej nie wchodzi balkony, tarasy, loggie.

3. Wygląd budynku oraz zagospodarowanie terenu mogą ulec nieznacznie zmianie na etapie realizacji inwestycji o czym nabywca lokalu zostanie poinformowany.

4. Wszystkie wymiary i powierzchnie liczone są w stanie wykonanym (do tynek), tam gdzie są one przewidziane do potężenia).

5. Powierzchnia użytkowa lokalu mieszkalnego, jako definicja z normy PN-ISO 9836:2022-07 określona i uszczegółowiona została w rozporządzeniu w sprawie szczegółowego zakresu i formy projektu budowlanego z dnia 11/09/2020r. Powierzchnia użytkowa, jako definicja z normy i uszczegółowiona przez rozporządzenie jest do celów urzędowych jako dokumentacja pozwolenia na budowę, zdefiniowana samodzielnie lokalni, ewidencji lokalni, założenia kart lokalni, ujawnienia powierzchni w KW. Tak zdefiniowana powierzchnia użytkowa stanowi podstawę rozliczenia finansowego między deweloperem, a kupującym.

6. Powierzchnię użytkową lokalu mieszkalnego z powyższego punktu – pomniejsza się o powierzchnię przekroju poziomego wszystkich wewnętrznych przegród budowlanych, przejść i otworów w tych przegrodach, przebieg w przegrodach zewnętrznych, balkonów, tarasów, loggi, schodów wewnętrznych i podestaw w lokalach mieszkalnych wielopokłowych, nieużytkowych poddaszy, – powiększa się o powierzchnie: antresol, ogrodów zimowych oraz wbudowanych ściennych szaf, schowków i garderob, przy określaniu powierzchni użytkowej powierzchni pomieszczeń lub ich części o wysokości w świetle równej lub większej od 2,20m oblicza się w 100%, o wysokości równej lub większej od 1,40m, lecz mniejszej od 2,20 – w 50%, o o wysokości mniejszej od 1,40m pomija się całkowicie.

7. Nazwy pomieszczeń czy granice liczenia powierzchni pomieszczeń mogą się różnić na etapie użytkowania zawiadzeń o samodzielności lokalni i zakładania kart lokalni.

8. Powierzchnia ogrądu uwzględnia tereny od przodu i tyłu budynku.